

## СПЕЦИФИКАЦИЯ

### контрольной работы (тестирование) по биологии в 8 классе (животные)

1. Контрольная работа – тестирование, 2 варианта включают по 15 заданий, различающиеся формой задания, уровнем сложности и видом проверяемых умений и способов действий.

2. Продолжительность выполнения работы – 45 минут.

3. Структура контрольной работы:

1) По содержанию включает следующие блоки:

Царство Животные:

- признаки животных
- подцарство Одноклеточные
- подцарство Многоклеточные
- Животные и окружающая среда

Царство Вирусы.

2) По уровням заданий работа позволяет выявить усвоение материала на базовом, повышенном уровнях.

3) По формам тестовых заданий работа состоит из тестов с выбором одного верного варианта ответа, на установление соответствия, с множественным выбором ответа; вставьте в текст, пропущенные термины из предложенного перечня, используя цифровые обозначения, работа с текстом биологического содержания.

4. Распределение заданий контрольной работы по типу заданий.

№	Задания	Число заданий	Максимальный первичный балл	Тип задания
1	1-7	7	7	С выбором одного ответа
2	8	1	2	Вставьте в текст, пропущенные термины из предложенного перечня.
3	9	1	2	Множественный выбор: три правильных из шести
4	11,12	2	2	На аналогию - выбор одного варианта ответа. Определение структуры объекта
5	10, 13,14	3	6	На установление соответствия
6	15	1	3	Работа с текстом биологического содержания.
Итого:		15	22	

**5. Система оценивания выполненной тестовой работы:**

За правильный ответ на каждое задание 1-7, 11-12 ставится 1 балл, неверный ответ или отсутствие ответа – 0 баллов.

За правильный ответ на задание 8-10, 13-14 ставится 2 балла; 1 балл - если допущена одна ошибка, 2 ошибки – 0 баллов.

За правильный ответ на задание 15 ставится 3 балла за каждый правильно отвеченный на вопрос ответ.

**Максимальное количество баллов за работу – 22 балла.**

Оценка «2» ставится, если учащийся набрал менее 10 баллов от общего числа баллов

Оценка «3» - если набрано от 10 до 15 баллов

Оценка «4» - если ученик набрал от 16 до 19 баллов

Оценка «5» - если ученик набрал от 20 до 22 баллов

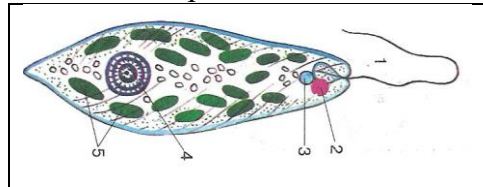
## Вариант № 1

**Выберите один правильный ответ.**

**Задание 1.** В чём проявляется сходство клеток грибов, растений и животных?

- 1) в отсутствии лизосом    2) в наличии оформленного ядра  
3) в наличии пластид      4) в отсутствии клеточной стенки

**Задание 2.** Представитель, какой группы организмов изображён на рисунке?



- 1) одноклеточных грибов  
2) простейших  
3) вирусов  
4) одноклеточных водорослей

**Задание 3.** Членистоногие, в отличие от других беспозвоночных животных, имеют

- 1) членистое тело    2) хитиновый покров    3) брюшную нервную цепочку    4) кровеносную систему

**Задание 4.** Насекомые, в отличие от ракообразных и паукообразных, имеют

- 1) конечности рычажного типа    2) хитиновый скелет  
3) одну пару усиков                      4) глаза

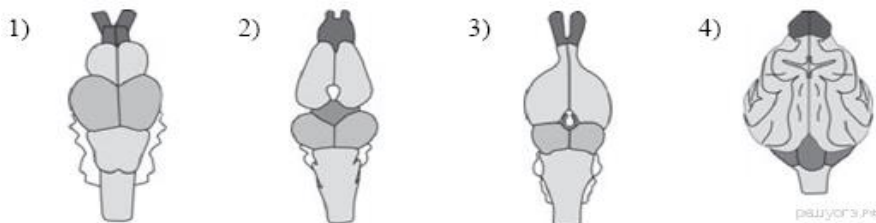
**Задание 5.** Человек может заразиться аскаридами, если он:

- 1) съест сырую рыбу                      2) погладит больную собаку и не вымоет руки  
3) съест плохо проваренное мясо    4) употребит в пищу невымытые овощи

**Задание 6.** Признак, характерный для позвоночных животных, -

- 1) нервная трубка расположена на спинной стороне тела    2) наличие брюшной нервной цепочки  
3) нервные клетки образуют сеть                                      4) наличие двух нервных стволов

**Задание 7.** На каком из рисунков изображён головной мозг млекопитающего?



**Задание 8.** Вставьте в текст «Размножение пресноводной гидры» пропущенные термины из предложенного перечня, используя для этого цифровые обозначения. Запишите в текст цифры выбранных ответов, а затем получившуюся последовательность цифр (по тексту) впишите в приведённую ниже таблицу.

### ПРЕСНОВОДНОЙ ГИДРЫ

Пресноводная гидра размножается половым способом и \_\_\_\_\_ (А). В тёплое время года на теле гидр образуются \_\_\_\_\_ (Б). Эти выросты увеличиваются, на свободном конце их тела образуются щупальца и рот, затем подошва. Осенью при наступлении неблагоприятных условий на теле гидры появляются бугорки, в которых образуются \_\_\_\_\_ (В). На теле гидры образуются как яйцеклетки, так и сперматозоиды, поэтому гидру относят к \_\_\_\_\_ (Г).

**ПЕРЕЧЕНЬ ТЕРМИНОВ:**

- 1) Гермафродит    2) раздельнополый организм    3) почка    4) зигота  
5) бесполой    6) спора    7) стрекательная клетка    8) половая клетка

Запишите в ответ цифры, расположив их в порядке, соответствующем буквам:

А	Б	В	Г

**Задание 9.** Какие признаки характерны для животных? Выберите три верных ответа из шести и запишите цифры, под которыми они указаны.

- 1) растут в течение всей жизни
- 2) дыхание кислородом воздуха
- 3) ограниченный период роста
- 4) активно передвигаются
- 5) синтез органических веществ на свету
- 6) потребляют готовые органические вещества

**Задание 10.** Установите соответствие между признаком и одноклеточным организмом, для которого он характерен. Для этого к каждому элементу первого столбца подберите позицию из второго столбца.

**ПРИЗНАК**

**ОРГАНИЗМ**

- |  |            |
|--|------------|
| А) форма тела постоянная                                     | 1) эвглена |
| Б) передвигается при помощи образования ложноножек           | 2) амёба   |
| В) поедает бактерии  |            |
| Г) в цитоплазме имеются хлоропласты                          |            |
| Д) образует на свету органические вещества из неорганических |            |

**Задание 11 .** Изучите таблицу, в которой приведены две группы животных:

Группа 1	Группа 2	
Кролик	Лягушка	Что из перечисленного ниже было положено в основу разделения (классификации) этих животных в группы?  1) источник питания 2) способ размножения 3) характер передвижения 4) органы кровообращения
Жираф	Паук	
Слон	Лев	

**Задание 12.** Между позициями первого и второго столбцов приведённой ниже таблицы имеется определённая связь:

Целое	Часть	
Майский жук	Трахеи	Какое понятие следует вписать на место пропуска в этой таблице? 1) трахеи 2) жабры 3) лёгкие 4) кожа
Гадюка обыкновенная	...	

**Задание 13.** Установите соответствие между признаком позвоночных животных и группой для которой он характерен.

Признак	Группа животных
А) конечности представляют собой систему рычагов	1) рыбы 2) земноводные
Б) позвоночник состоит из туловищного и хвостового отдела	
В) во всех камерах сердца течет венозная кровь	
Г) сердце состоит из двух предсердий и одного желудочка	
Д) два круга кровообращения	
Е) к органам чувств относится боковая линия	

**Задание 14.** Установите соответствие между признаком животного и классом, для которого он характерен.

Признак животного	Класс

А)кожа с роговыми чешуйками или щитками Б)копчиковая железа у основания хвоста В)отсутствие зубов на челюстях Г)грудина с килем Д)температура тела непостоянная Е)клетки тела получают мало кислорода	1)Рептилии 2)Птицы
--	-----------------------

**Задание 15.** Используя содержание текста «Амурский тигр», ответьте на следующие вопросы.

- 1) Где сосредоточен ареал амурского тигра?
- 2) В какое время суток наиболее активен амурский тигр?
- 3) Учитывая пищевую специализацию амурского тигра и его ареал, предположите, в каких случаях Амурский тигр может выходить к людям?

### **Амурский тигр**

Амурский (уссурийский или дальневосточный) тигр — один из самых малочисленных подвидов тигра, самый северный тигр. Занесён в Красную книгу. Ареал этого тигра сосредоточен в охраняемой зоне на юго-востоке России, по берегам рек Амур и Уссури в Хабаровском и Приморском краях.

Амурский тигр по современным данным относится к наиболее крупным подвидам, шерсть гуще, чем у тигров, живущих в тёплых районах, а его окрас светлее. Основной окрас шерсти в зимнее время — оранжевый, живот белый. Это единственный тигр, имеющий на брюхе пятисантиметровый слой жира, защищающий от ледящего ветра при крайне низких температурах. Тело вытянутое, гибкое, голова округлая, лапы недлинные, длинный хвост. Уши очень короткие, так как обитает в холодной местности. Амурский тигр различает цвета. Ночью он видит в пять раз лучше, чем человек.

Длина тела у самцов амурского тигра до кончика хвоста достигает 2,7-3,8 м, самки меньше. Нормальный взрослый самец тигра в среднем весит 180-200 кг при высоте в холке в 90-106 см. Тигр способен по снегу развивать скорость до 50 км/ч.

Амурский тигр — властелин огромных территорий, площадь которых у самки составляет 300-500 км<sup>2</sup>, а у самца — 600-800 км<sup>2</sup>. Если в пределах своих владений корма достаточно, то тигр не покидает свою территорию. Амурский тигр активен ночью. Территории самцов и самок могут пересекаться, так как самцы защищают свои угодья только от других самцов, особое внимание уделяя главным пограничным пунктам. Самцы ведут одиночную жизнь, самки же нередко встречаются в группах.

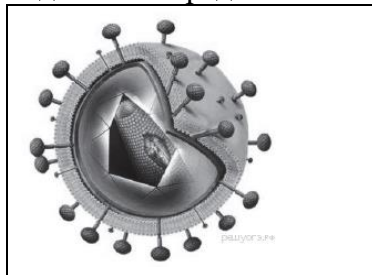
Тигры приветствуют друг друга особыми звуками, образующимися при энергичном выдыхании воздуха через нос и рот. Знаками выражения дружелюбия также являются прикосновения головами, мордами и даже трение боками.

Несмотря на огромную силу и развитые органы чувств, тигру приходится много времени уделять охоте, поскольку успехом завершается только одна из 10 попыток. Тигр ползком подбирается к своей жертве, двигается при этом он особенным образом: выгнув спину и упираясь задними лапами в землю. Если попытка завершается неудачей, то тигр удаляется от потенциальной жертвы, так как повторно нападает редко. Убитую добычу тигр обычно тащит к воде, а перед сном прячет остатки трапезы. Специализация тигров — охота на крупных копытных животных, однако при случае они не брезгают также рыбой, лягушками, птицами и мышами, едят и плоды растений. Суточная норма тигра — 9-10 кг мяса. Для благополучного существования одного тигра необходимо порядка 50-70 копытных в год. Продолжительность жизни амурского тигра около 15 лет.

**Задание 1.** Наличие какого органоида отличает клетки животных от клеток растений?

- 1) ядро 2) клеточный центр 3) эндоплазматическая сеть 4) митохондрии

**Задание 2.** Представитель какой группы организмов изображён на рисунке?



- 1) одноклеточных грибов  
2) простейших  
3) вирусов  
4) одноклеточных водорослей

**Задание 3.** Моллюсками называют животных, имеющих

- 1) плотный хитиновый покров  
2) покров из слизи, выделяемой кожей и затвердевающей в воде или на воздухе  
3) мягкое членистое тело  
4) мягкое тело, не разделённое на членики

**Задание 4.** Какие особенности строения клещей и пауков указывают на их сходство?

- 1) три отдела тела: голова, туловище и хвост 2) три пары ног и одна пара усиков  
3) четыре пары ног и простые глаза 4) замкнутая кровеносная система и пара дыхалец

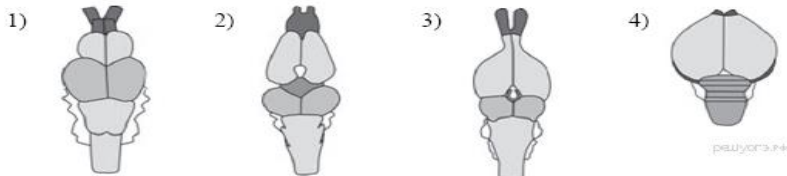
**Задание 5.** Нельзя пить сырую воду из водоема, так как можно заразиться:

- 1) Финнами бычьего цепня 2) малярией 3) печеночным сосальщиком 4) эхинококком

**Задание 6.** Признак, характерный для позвоночных животных, -

- 1) Хорда, сохраняется в течение всей жизни 2) хорда замещается позвоночником  
3) скелет отсутствует 4) скелет наружный

**Задание 7.** На каком рисунке изображён головной мозг птиц?



**Задание 8.** Вставьте в текст «Пищеварение у плоских червей» пропущенные термины из предложенного перечня, используя для этого цифровые обозначения. Запишите в текст цифры выбранных ответов, а затем получившуюся последовательность цифр (по тексту) впишите в приведённую ниже таблицу.

### ПИЩЕВАРЕНИЕ У ПЛОСКИХ ЧЕРВЕЙ

Свободноживущие плоские черви по образу жизни, как правило, \_\_\_\_\_ (А). Пища, поступившая в их организм, переваривается в клетках стенок кишечника и в \_\_\_\_\_ (Б). Непереваренные остатки пищи удаляются через \_\_\_\_\_ (В). Некоторые паразитические черви не имеют кишечника, поступление пищи у них происходит через \_\_\_\_\_ (Г).

ПЕРЕЧЕНЬ ТЕРМИНОВ:

- 1) полость кишки 2) ротовое отверстие 3) анальное отверстие 4) желудок  
5) поверхность тела 6) глотка 7) симбионт 8) хищник

Запишите в ответ цифры, расположив их в порядке, соответствующем буквам:

А	Б	В	Г

**Задание 9 .** Чем животные отличаются от растений? Выберите три верных ответа из шести и запишите цифры, под которыми они указаны.

- 1) активно передвигаются  
2) растут в течение всей жизни

- 3) создают на свету органические вещества из неорганических
- 4) не имеют плотных клеточных стенок из клетчатки
- 5) потребляют готовые органические вещества
- 6) являются производителями органических веществ

**Задание 10.** Установите соответствие между организмом и типом животных, к которому его относят. Для этого к каждому элементу первого столбца подберите позицию из второго столбца.

**ОРГАНИЗМ**

**ТИП ЖИВОТНЫХ**

- |                          |                    |
|--------------------------|--------------------|
| А) белая планария        | 1) плоские черви   |
| Б) дождевой червь        | 2) круглые черви   |
| В) печёночный сосальщик  | 3) кольчатые черви |
| Г) человеческая аскарида |                    |
| Д) свиной цепень         |                    |

**Задание 11.** Изучите таблицу, в которой приведены две группы животных:

Группа 1	Группа 2	
Корова	Крокодил	Что из перечисленного ниже было положено в основу разделения (классификации) этих животных в группы?  1) характер передвижения 2) покров тела 3) одомашнивание 4) источник питания
Собака	Слон	
Овца	Лев	

**Задание 12.** Между позициями первого и второго столбцов приведённой ниже таблицы имеется определённая связь:

Целое	Часть	
...	Трахеи	Какой объект следует вписать на место пропуска в этой таблице? 1) улитка виноградная 2) планария белая 3) лягушка озёрная 4) жук майский
Краб	Жабры	

**Задание 13.** Установите соответствие между признаком позвоночных животных и группой для которой он характерен.

Признак	Группа животных
А) имеют только внутреннее ухо	1) рыбы 2) земноводные
Б) позвоночник состоит из туловищного и хвостового отдела	
В) органы дыхания - легкие	
Г) сердце состоит из одного предсердия и одного желудочка	
Д) один круг кровообращения	
Е) способность наклонять голову	

**Задание 14.** Установите соответствие между признаком животного и классом, для которого он характерен.

Признак животного	Класс
А) туловище у большинства видов приподнято над землей	1) Рептилии 2) Млекопитающие
Б) конечности располагаются по бокам туловища	

В) пищеварение начинается в ротовой полости	
Г) температура тела непостоянная	
Д) наличие потовых и сальных желез	
Е) неполная перегородка в желудочке сердца	

**Задание 15.** Используя содержание текста «Белый медведь», ответьте на следующие вопросы.

- 1) Как далеко на север простирается ареал белого медведя?
- 2) Впадают ли Белые медведи в спячку?
- 3) Объясните важность устройства шерсти белого медведя для приспособления к условиям обитания.

### **Белый медведь**

Белый (или полярный) медведь — хищное млекопитающее семейства медвежьих, близкий родственник бурого медведя. Обитает в приполярных областях в северном полушарии Земли. Распространён на север — до 88° с. ш., на юг — до Ньюфаундленда, на материке — в зоне арктической пустыни до зоны тундр.

Белый медведь — один из самых крупных наземных представителей млекопитающих отряда хищных. Обычно самцы весят 400-450 кг, длина тела 200-250 см, высота в холке до 130-150 см. Самки заметно мельче (200-300 кг). Самые мелкие медведи водятся на Шпицбергене, самые крупные — в Беринговом море.

Белого медведя от других медведей отличают длинная шея и плоская голова. Кожа у него чёрная. Цвет шубы варьируется от белого до желтоватого. Шерсть белого медведя лишена пигментной окраски, и шерстинки полые. Полупрозрачные волоски пропускают только ультрафиолетовые лучи, придавая шерсти теплоизоляционные свойства.

Обитает белый медведь на дрейфующих и припайных морских льдах, где охотится на свою основную добычу: кольчатую нерпу, морского зайца, моржа и других морских животных. Ловит он их, подкрадываясь из-за укрытий, или возле лунок: стоит животному высунуть голову из воды, как медведь ударом лапы оглушает добычу и вытаскивает её на лёд. Иногда снизу опрокидывает льдину, на которой находятся тюлени. При случае подбирает падаль, дохлую рыбу, яйца и птенцов, может есть траву и морские водоросли, в обжитых местах питается на помойках. Известны случаи ограбления им складов продовольствия полярных экспедиций.

Несмотря на кажущуюся неповоротливость, белые медведи даже на суше быстры и ловки, а в воде легко плавают и ныряют. Важную приспособительную роль играет мощный слой подкожного жира — до 10 см толщиной. Белая окраска способствует маскировке хищника. Хорошо развиты обоняние, слух и зрение — свою добычу медведь может увидеть за несколько километров, кольчатую нерпу может учуять за 800 м, а находясь прямо над её гнездом, слышит малейшее шевеление.

Белый медведь совершает сезонные кочёвки в соответствии с годовыми изменениями границы полярных льдов: летом отступает вместе с ними ближе к полюсу, зимой перемещается на юг, заходя на материк. Хотя белый

медведь держится преимущественно на побережье и льдах, зимой он может залегать в берлогу на материке или на островах, иногда в 50 км от моря.

В зимнюю спячку продолжительностью 50-80 дней залегают в основном беременные самки. Самцы и холостые самки ложатся в спячку на короткий срок и не ежегодно.

## **ОТВЕТЫ**

<b>Вариант 1.</b>	<b>Вариант 2.</b>
-------------------	-------------------

1	2	1	1	1	1
2	2	1	2	3	1
3	2	1	3	4	1
4	3	1	4	3	1
5	4	1	5	3	1
6	1	1	6	2	1
7	4	1	7	4	1
8	5381	2	8	8125	2
9	346	2	9	145	2
10	12211	2	10	13121	2
11	1	1	11	3	1
12	Легкие	1	12	4	1
13	211221	2	13	112112	2
14	122211	2	14	212121	2
15		3	15		3
	<b>итого</b>	22		<b>Итого</b>	22

## ВАРИАНТ 1

### Работа с текстом.

1. Ареал Амурского тигра сосредоточен в охраняемой зоне на юго-востоке России, по берегам рек Амур и Уссури в Хабаровском и Приморском краях.
2. Амурский тигр наиболее активен в ночное время суток.
3. Поскольку Амурский тигр обычно не покидает пределов своей территории, его выход к человеческому жилью происходит редко. Однако поскольку пищевая специализация тигра - крупные копытные животные, он может выходить к людским поселениям тогда, когда на его территории не на кого охотиться.

## ВАРИАНТ 2

### Работа с текстом.

1. До 88° северной широты.
2. В продолжительную спячку впадают только беременные самки, самцы и холостые самки обычно впадают в спячку ненадолго и не каждый год.
3. Бесцветные полые шерстинки пропускают ультрафиолет и тепловое излучение к коже, а чёрная кожа активно их поглощает. Таким образом медведь имеет возможность нагреваться на солнце.